

# Siemens LOGO! USB PC-Kabel

## Treiber Installationsanleitung

**Das Siemens LOGO! USB PC-Kabel kann auf den folgenden Betriebssystemen eingesetzt werden:**

- **Windows 98SE/XP/2000/Vista**
- **Linux 2.6**
- **Mac OS 9 / OS X**

**Diese Anleitung beschreibt die Installation der Treiber-Software für:**

- **Windows 98SE/XP/2000/Vista**
- **Linux 2.6**
- **Mac OS 9 / OS X**

# Installation des Treibers unter Windows

Die Installation basiert auf Windows XP, sie ist auch auf anderen Windows-Versionen nutzbar. Um den Treiber auf dem Computer zu installieren, folgen Sie bitte diesen Schritten:

**Schritt 1:** Starten Sie die Datei "CP210x\_VCP\_Win2K\_XP\_S2K3\_Vista.exe" mit einem Doppelklick, anschließend klicken Sie auf den Button **Next**.

**Schritt 2:** Wählen Sie "**I accept the terms of the license agreement**" an, klicken Sie auf **Next**.

**Schritt 3:** Wählen Sie **Change** an, um die Installationsdatei des Treibers zu finden, oder klicken Sie auf **Next** um weiterzugehen.

**Schritt 4:** Anschließend wählen Sie den Button **Install**.

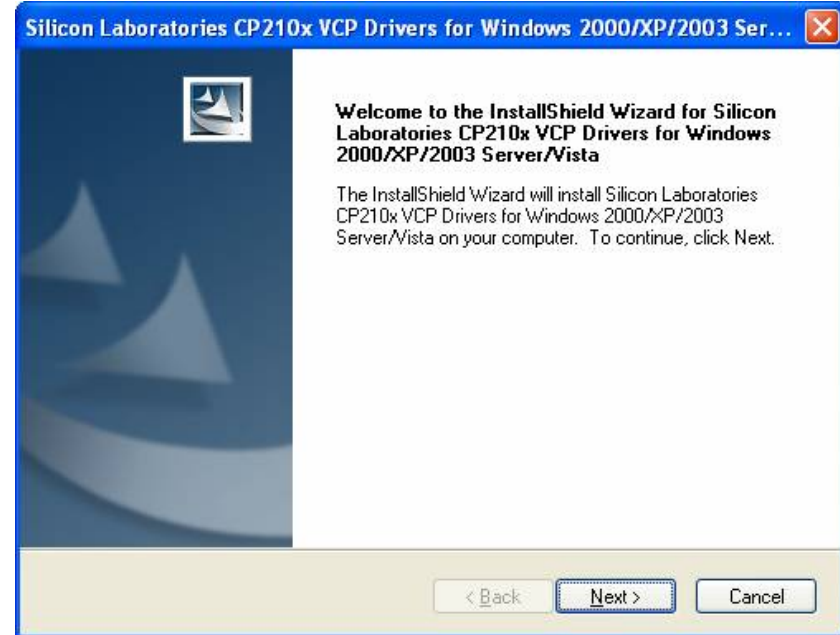
**Schritt 5:** Wählen Sie "**change install location**", um den Installationsort des Treibers zu definieren, oder klicken Sie auf **Install**, um die Default Einstellung zu übernehmen.

**Schritt 6:** Wenn die Meldung "**installation completed successfully**" erscheint klicken Sie auf **OK**. Mit drücken des **Finish** Buttons, wird der Assistent verlassen. Evtl. ist ein Neustart des Computers erforderlich um die Installation abzuschließen.

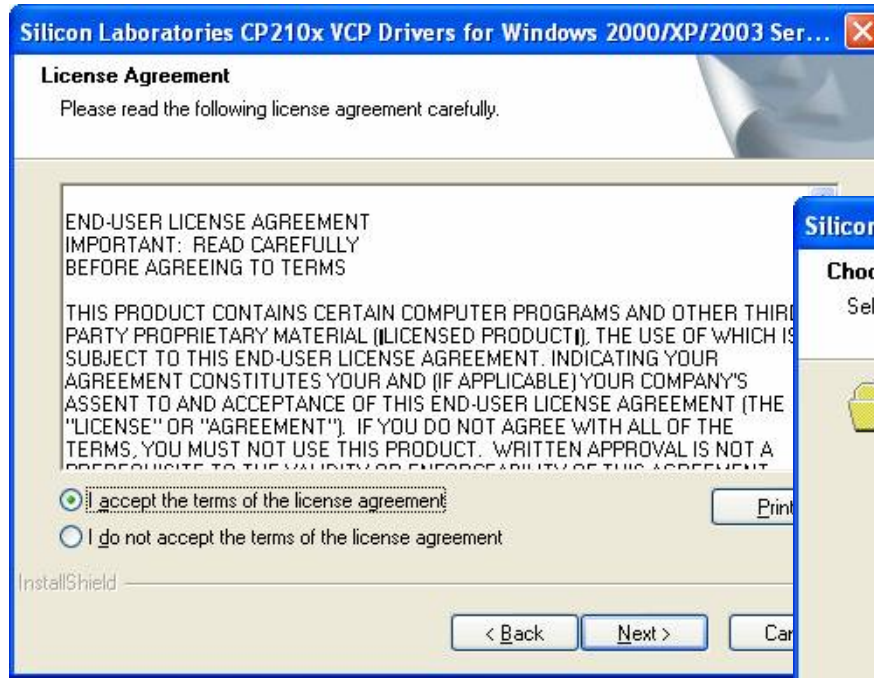
Hinweis: Für die Installation des Treibers ist das Administrator-Zugriffsrecht erforderlich.

# Installation des Treibers unter Windows

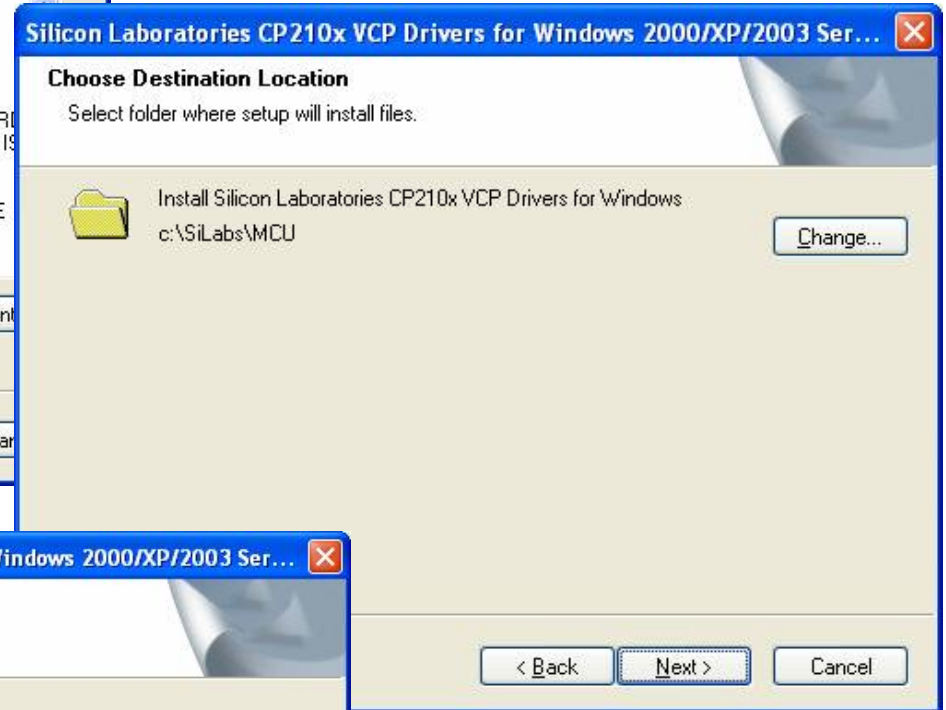
(1)



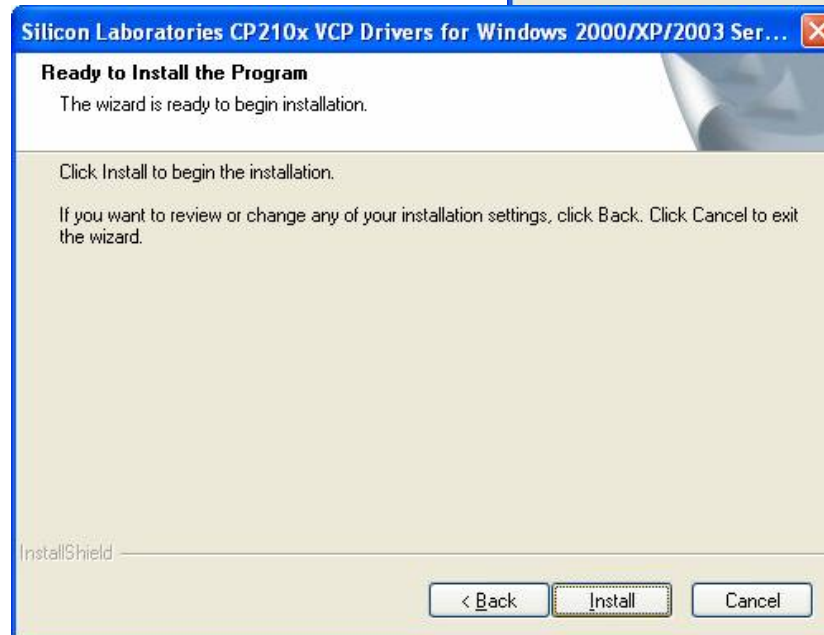
(2)



(3)



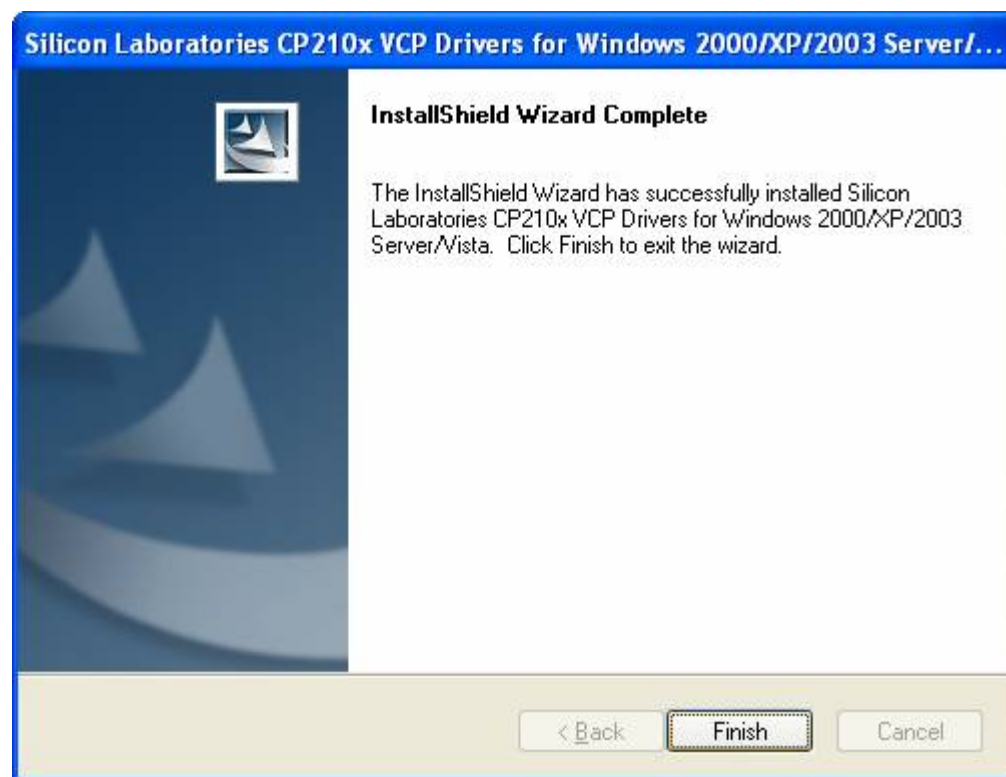
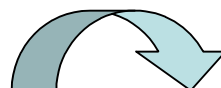
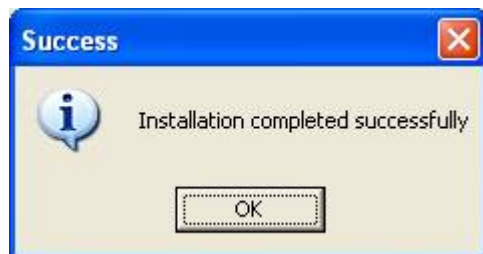
(4)



(5)



(6)



# Inbetriebnahme des LOGO! USB PC-Kabels

Stecken Sie das LOGO! USB PC Kabel in einen USB-Port Ihres PCs, darauf folgend öffnen sich hintereinander drei Fenster rechts unten im Bildschirm (nur beim ersten Einstecken des Kabels).

## Hinweis:

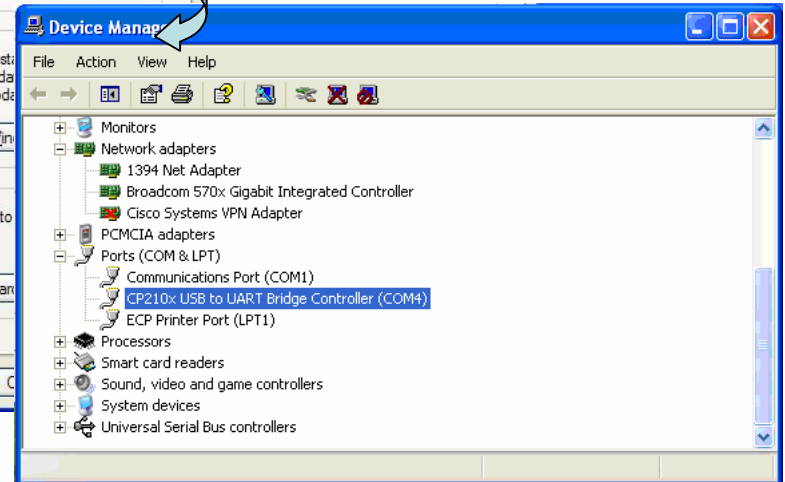
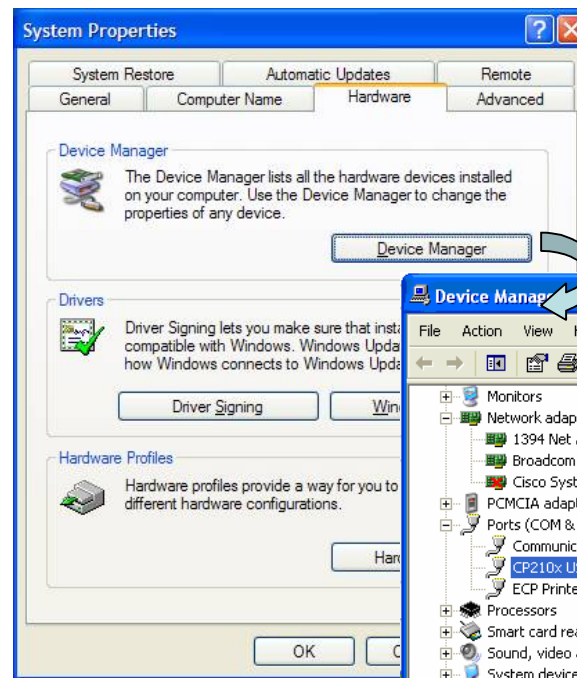
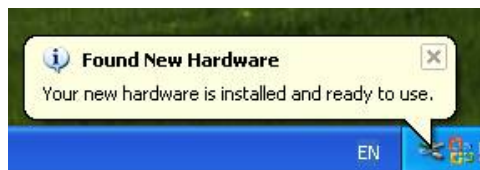
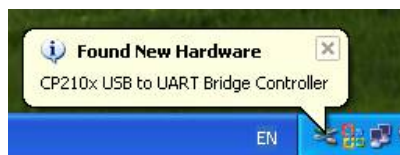
➤ Bei der Datenübertragung ziehen Sie das LOGO! USB PC Kabel NICHT aus.

➤ Um den **Geräte Manager** zu öffnen:

Unter **Start/Einstellungen/Systemsteuerung** das Fenster **System** öffnen.

Klicken Sie dort auf den Reiter **Hardware** und dann auf den Button **Geräte Manager**.

Erweitern Sie den Baum **Ports (COM & LPT)** durch Klicken auf die Schaltfläche “+” neben dem Titel und wählen den Eintrag “**CP210x USB to UART Bridge controller**”, um den zugewiesenen COM-Port zu sehen.



# Installation des Treibers unter Linux

**Linux 2.6:** Bitte überprüfen Sie die Version Ihres Betriebssystems. Versionen die älter als SUSE 10.0 oder Fedora 2.6.15 sind, müssen upgedated werden.

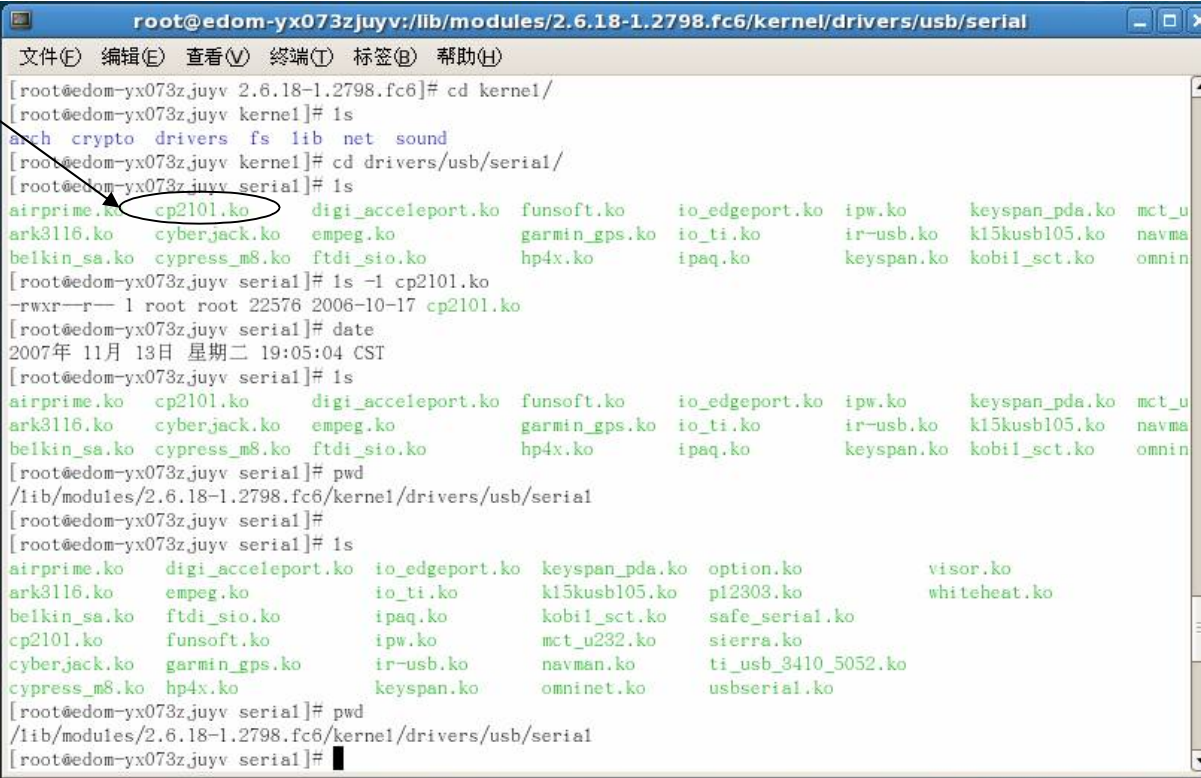
Bitte überprüfen Sie weiterhin, ob das Betriebssystem den Treiber bereits beinhaltet (siehe Abbildung).

Wenn dies zutrifft ist die Installation abgeschlossen. Andernfalls führen Sie die folgende Schritte aus:

(1) Entpacken Sie die Datei "**Linux\_VCP\_v26\_driver\_src**".

(2) Folgen Sie den Anweisungen: 'SIL00205\_RNF\_20060902'.

Der Treiber ist bereits im Betriebssystem vorhanden.



```
root@edom-yx073zjuyv:/lib/modules/2.6.18-1.2798.fc6/kernel/drivers/usb/serial
文件(F) 编辑(E) 查看(V) 终端(T) 标签(B) 帮助(H)
[root@edom-yx073zjuyv 2.6.18-1.2798.fc6]# cd kernel/
[root@edom-yx073zjuyv kernel]# ls
arch crypto drivers fs lib net sound
[root@edom-yx073zjuyv kernel]# cd drivers/usb/serial/
[root@edom-yx073zjuyv serial]# ls
airprime.ko cp2101.ko digi_acceleport.ko funsoft.ko io_edgeport.ko ipw.ko keyspan_pda.ko mct_u
ark3116.ko cyberjack.ko empeg.ko garmin_gps.ko io_ti.ko ir-usb.ko k15kusb105.ko navma
belkin_sa.ko cypress_m8.ko ftdi_sio.ko hp4x.ko ipaq.ko keyspan.ko kobil_sct.ko omnin
[root@edom-yx073zjuyv serial]# ls -l cp2101.ko
-rwxr--r-- 1 root root 22576 2006-10-17 cp2101.ko
[root@edom-yx073zjuyv serial]# date
2007年 11月 13日 星期二 19:05:04 CST
[root@edom-yx073zjuyv serial]# ls
airprime.ko cp2101.ko digi_acceleport.ko funsoft.ko io_edgeport.ko ipw.ko keyspan_pda.ko mct_u
ark3116.ko cyberjack.ko empeg.ko garmin_gps.ko io_ti.ko ir-usb.ko k15kusb105.ko navma
belkin_sa.ko cypress_m8.ko ftdi_sio.ko hp4x.ko ipaq.ko keyspan.ko kobil_sct.ko omnin
[root@edom-yx073zjuyv serial]# pwd
/lib/modules/2.6.18-1.2798.fc6/kernel/drivers/usb/serial
[root@edom-yx073zjuyv serial]#
[root@edom-yx073zjuyv serial]# ls
airprime.ko digi_acceleport.ko io_edgeport.ko keyspan_pda.ko option.ko visor.ko
ark3116.ko empeg.ko io_ti.ko k15kusb105.ko pi2303.ko whiteheat.ko
belkin_sa.ko ftdi_sio.ko ipaq.ko kobil_sct.ko safe_serial.ko
cp2101.ko funsoft.ko ipw.ko mct_u232.ko sierra.ko
cyberjack.ko garmin_gps.ko ir-usb.ko navman.ko ti_usb_3410_5052.ko
cypress_m8.ko hp4x.ko keyspan.ko omninet.ko usbserial.ko
[root@edom-yx073zjuyv serial]# pwd
/lib/modules/2.6.18-1.2798.fc6/kernel/drivers/usb/serial
[root@edom-yx073zjuyv serial]#
```



# Installation des Treibers unter Macintosh

**Um den Macintosh OS-X virtuellen COM-Port-Treiber zu installieren**, entpacken Sie zunächst die cardinal-osx-V1\_06\_2-release.DMG Datei. Starten Sie anschließend den SLAB\_USBtoUART Installer, um die Installation zu beginnen.

**Um den Treiber zu deinstallieren**, führen Sie bitte die Datei SLAB\_USBtoUART Uninstaller aus.

Der Macintosh OS-9 virtuelle COM-Port-Treiber kann kostenlos angefordert werden.

**Um den Treiber zu erhalten**, wenden Sie sich bitte an den Silicon Laboratories MCU Tools Support. Dieser ist unter der Adresse [www.silabs.com](http://www.silabs.com) erreichbar.